

**МУНИЦИПАЛЬНОЕ АВТОНОМНОЕ ОБЩЕОБРАЗОВАТЕЛЬНОЕ  
УЧРЕЖДЕНИЕ  
СРЕДНЯЯ ШКОЛА №8  
(МАОУ СШ №8)**

606084, Нижегородская обл, Володарский округ, с.п. Новосмолинский, ул. Танковая, д. 24  
Тел./Факс: (83136) 7-63-20, Email: [s8\\_vld@mail.52gov.ru](mailto:s8_vld@mail.52gov.ru), Веб-сайт: <http://www.shkola-48.ru>  
ОКПО 57170845, ОГРН 1025201759351, ИНН 5214006030, КПП 521401001

---

**Справка  
по результатам проведенного мониторинга  
уровня воспитанности обучающихся 1-11 классов**

**Основание:** план ВШК, приказ № 285 от 09 января 2023 года.

**Цель мониторинга:** выявить уровень воспитанности учащихся школы.

**Задачи мониторинга:**

1. Определить состояние уровня воспитанности учащихся.
2. Оценить и выявить тенденции в развитии воспитательного процесса.
3. Отследить траекторию развития учащихся в процессе воспитательной работы школы.

**Форма проведения:** камеральная

**Метод проведения:** заполнение анкет классными руководителями 1-11 классов и самими учащимися 1-11 классов.

**Объекты проверки:** в качестве объекта мониторинга выступает воспитательный процесс в школе, условия и факторы, обеспечивающие развитие личности обучающихся в системе воспитания.

**Предметом исследования** являются обучающиеся школы 1-11 классов.

**Дата проведения мониторинга:** с 04.12. по 18.12.2023 г.

Воспитанность - это интегративный показатель сформированных отношений ученика к учебе, природе, обществу, людям и к себе. Измерение уровня воспитанности обучающихся проводится на основе критериев показателей воспитанности. Показатели воспитанности учащихся формируются качествами личности, которые надо выработать, чтобы достичь успеха.

Классным руководителям и учащимся предлагалась диагностическая программа изучения уровней воспитанности учащихся по методике Капустина Н.П., Шиловой М.И. Пользуясь этой программой, на основе педагогических наблюдений и заполнения анкет учащимися, классные руководители определяли уровень воспитанности учащихся на данный момент и заполняли сводный лист данных изучения уровня воспитанности учащихся. Затем высчитывался средний бал и определялся уровень воспитанности.

Под уровнем воспитанности мы понимаем степень сформированности (в соответствии с возрастом) важнейших качеств личности. Каждый показатель воспитанности оценивается по уровню его сформированности: высокий, выше среднего, средний, низкий.

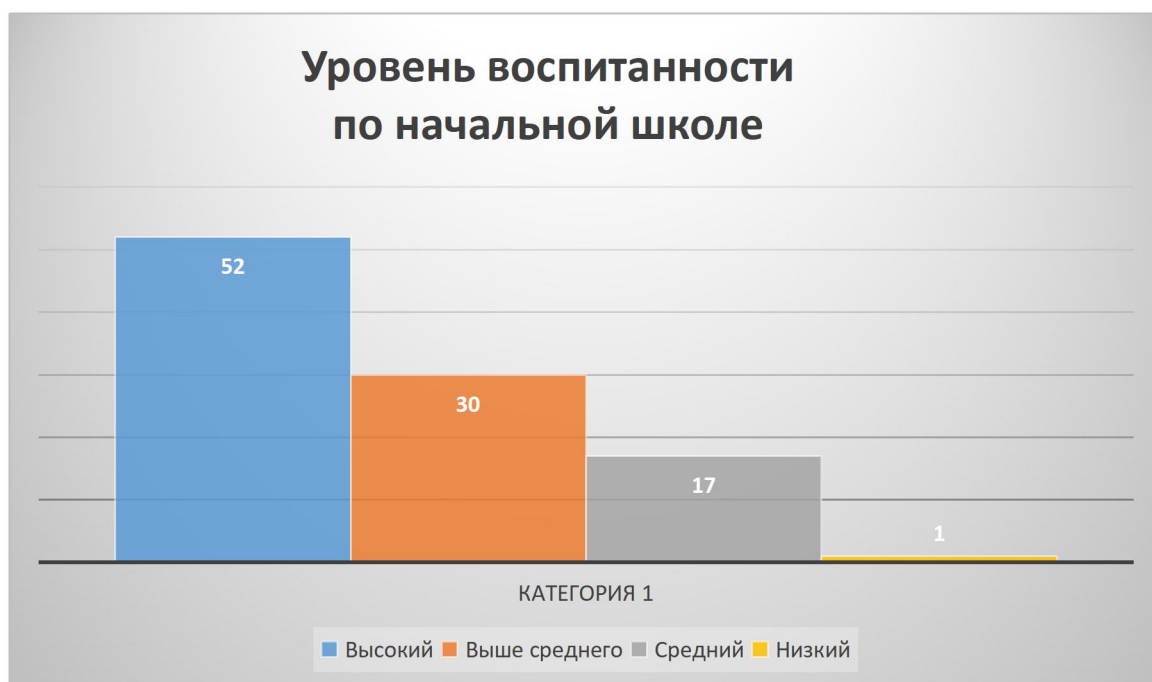
Ежегодное проведение исследования позволяет проследить динамику изменений в уровне воспитанности и своевременно реагировать на тенденции, внося изменения в воспитательный процесс.

## Уровень воспитанности 1-4 классов

Показатели	1а	1б	2а	2б	3а	3б	3в	4а	4б	итого
Любознательность	4,3	4,4	4,7	3,6	4,8	4,4	3,9	4,3	4,3	4,3
Прилежание	4,3	4,2	4,3	4	4,6	4,4	4,1	4,2	4,3	4,2
Бережное отношение к природе	4,3	4,9	4,8	4,7	5	4,9	4,5	4,8	4,7	4,7
Отношение к школе	4	4,4	4,4	3,9	4,9	4,4	3,9	4,4	4,6	4,3
Прекрасное в моей жизни	4,4	4,6	4,5	4,4	4,7	4,5	4,1	4,4	4,5	4,5
<b>Итоговый балл по классу</b>	<b>4,3</b>	<b>4,5</b>	<b>4,5</b>	<b>4,1</b>	<b>4,8</b>	<b>4,5</b>	<b>4,1</b>	<b>4,4</b>	<b>4,5</b>	<b>4,4</b>
<b>Уровень воспитанности</b>	<b>BC</b>	<b>B</b>	<b>B</b>	<b>BC</b>	<b>B</b>	<b>B</b>	<b>BC</b>	<b>BC</b>	<b>B</b>	<b>BC</b>

В-высокий; BC-выше среднего; C-средний; Н-низкий

Уровень воспитанности, %	1а	1б	2а	2б	3а	3б	3в	4а	4б	Итого по начальной школе
<b>Высокий</b>	<b>48</b>	<b>57</b>	<b>67</b>	<b>25</b>	<b>100</b>	<b>53</b>	<b>19</b>	<b>59</b>	<b>42</b>	<b>52</b>
<b>Выше среднего</b>	<b>15</b>	<b>33</b>	<b>28</b>	<b>34</b>	<b>0</b>	<b>42</b>	<b>32</b>	<b>33</b>	<b>50</b>	<b>30</b>
<b>Средний</b>	<b>37</b>	<b>10</b>	<b>5</b>	<b>41</b>	<b>0</b>	<b>5</b>	<b>44</b>	<b>8</b>	<b>8</b>	<b>17</b>
<b>Низкий</b>	<b>0</b>	<b>0</b>	<b>0</b>	<b>0</b>	<b>0</b>	<b>0</b>	<b>5</b>	<b>0</b>	<b>0</b>	<b>1</b>



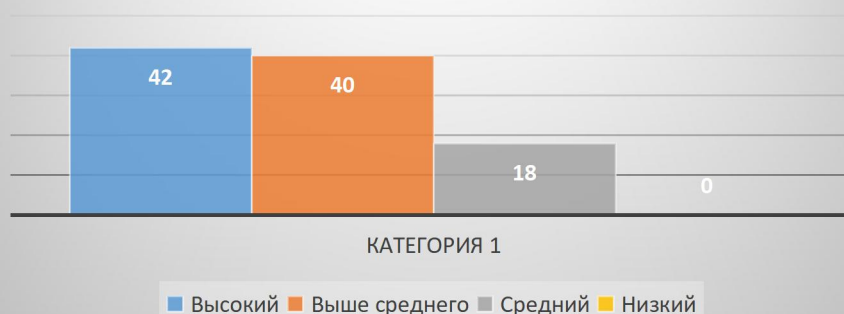
## Уровень воспитанности 5-11 классов

Показатели	5а	5б	5в	6а	6б	6в	7а	7б	7в	8а	8б	8в	9а	9б	10	11	итого
Отношение к обществу	4,3	3,8	3,6	4,8	4,2	4,2	5	4,4	4	4,4	4,2	4,1	4,7	4,7	4,2	4,6	4,3
Отношение к труду	4,1	4	4	4,9	4,2	4	5	4,5	4	4,2	4,1	3,9	4,5	4,5	4,2	4,3	4,3
Отношения к людям	4,2	4	4	4,9	5	4,1	5	4,5	4,8	4,5	4,1	4,1	4,6	4,6	4,5	4,5	4,5
Отношение к себе	4,2	4	4	4,8	4,6	4,4	5	4,5	4,4	4	4	3,9	4,6	4,6	4,1	4,5	4,4
Отношение к культуре	3,6	3,8	3,8	4,8	4,2	3,7	5	4,6	4	4,2	4	3,7	4,6	4,6	4,2	4,6	4,2
Итоговый балл по классу	4,1	3,9	3,9	4,8	4,5	4	5	4,5	4	4,3	4,1	4	4,6	4,6	4,2	4,5	4,3
Уровень воспитанности	ВС	С	С	В	В	ВС	В	В	ВС	ВС	ВС	ВС	В	В	ВС	В	ВС

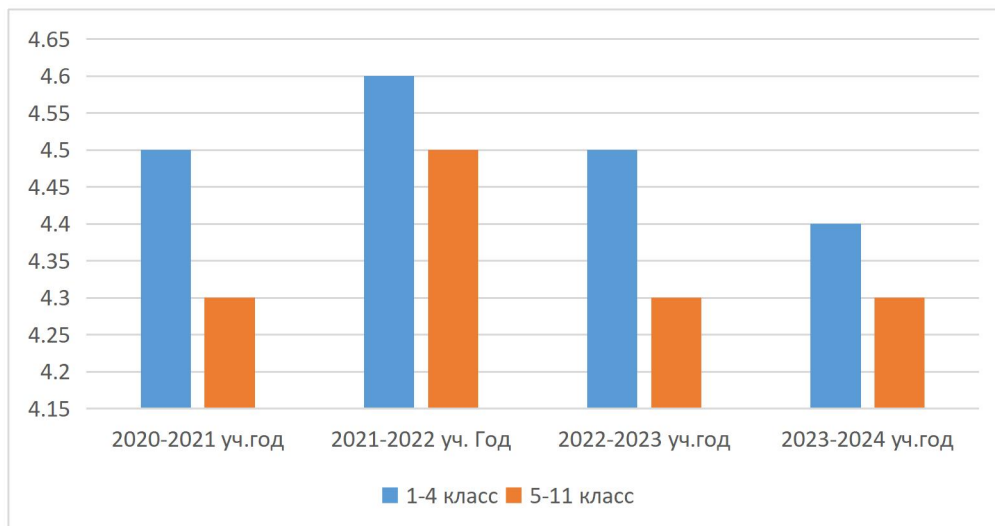
В-высокий; ВС-выше среднего; С-средний; Н-низкий

Уровень воспитанности, %	5а	5б	5в	6а	6б	6в	7а	7б	7в	8а	8б	8в	9а	9б	10	11	Итого по основной школе
В	22	16	22	100	27	0	100	52	47	47	19	5	48	50	58	63	42
ВС	50	38	28	0	46	88	0	37	32	36	62	53	52	50	21	37	40
С	28	44	50	0	27	12	0	11	21	17	19	42	0	0	21	0	18
Н	0	0	0	0	0	0	0	0	0	0	0	0	0	0	0	0	0

### Уровень воспитанности по основной и средней школе



## Уровень воспитанности по школе (максимум 5 б)



### Выводы:

1. Высокий показатель уровня воспитанности (от 5 до 4,5 б) имеют классные коллективы: 1б, 2а, 3а, 3б, 4б, 6а, 6б, 7а, 7б, 9а, 9б, 11 классов.
2. Выше среднего (хороший) показатель уровня воспитанности (от 4,4 до 3,9 б) имеют классные коллективы: 1а, 2б, 3в, 4а, 5а, 6в, 7в, 8а, 8б, 8в, 10 классов.
3. Средний показатель уровня воспитанности имеют классные коллективы: 5б, 5в классов.
4. Низкий показатель уровня воспитанности классных коллективов отсутствует. Низкий показатель уровня воспитанности имеет 1 обучающийся из 3в.

**Средний показатель по начальной школе 4,4 балла, что соответствует выше среднего уровню воспитанности; средний показатель по основной и средней школе 4,3 балла, что соответствует выше среднего уровню воспитанности. В сравнении с 2022-2023 уч. годом уровень воспитанности у начальной школы понизился, у средней и основной остался на том же уровне .**

Подводя итог, можно сделать выводы о том, что воспитательная работа в классах и в школе находится на хорошем уровне. Необходимо продолжить работу по формированию у учащихся эмоционально положительного отношения к знаниям, формировать высоконравственные принципы честности, порядочности, толерантности через внеклассные и внеурочные мероприятия, воспитывать чувство патриотизма. Формировать у учащихся потребность к здоровому образу жизни. Особое внимание обратить на учащихся с низким уровнем воспитанности.

### Рекомендации:

1. Одобрить работу классных руководителей 1-11 классов.
2. Продолжить работу над повышением уровня воспитанности учащихся 1-11 классов.
3. Классным руководителям довести информацию об уровне воспитанности об-ся до их родителей/законных представителей.
4. В классных коллективах со средним показателем уровня воспитанности об-ся больше проводить внеклассных мероприятий, способствующих повышению уровня воспитанности.
5. Обсудить предложенную справку о мониторинге изучения уровня воспитанности учащихся 1–11 классов на заседании школьного методического объединения классных руководителей.